

# Hygge

CAL 2017



Week 4/14

Designed by :

**HAAK MAAR RAAK**

[www.haakmaarraak.nl](http://www.haakmaarraak.nl)

Made possible by :

*Scheepjes*  
INSPIRATION IN EVERY BALL OF YARN

Pattern copyright © Scheepjes.com. This pattern is available for unlimited personal use. You may print a copy of the pattern or keep a digital copy for personal use only. Do not reproduce this pattern or sell this pattern (either digitally or in print). This document may not be posted online, either as a complete document or in part. You are allowed to sell items that are made using this pattern as long as the designer is credited. Please do not print copies to distribute with yarn sales as this is an infringement of copyright.

1



## *Punti*

cat. - catenella

m.b – maglia bassa

m.bass. – maglia bassissima

punto

## Filati

Vedi tabella colori

.

## Uncinetto

4.5 mm

Opzionale, 4.0 mm (US Size G/6) raccomandato per lavorare la sezione del separatore.

## Campione

19 m.b. e 19 righe = 10 cm (4 in)

## Suggerimenti e trucchi

Se trovi difficile tenere il conto delle righe (per esempio, quali righe appartengono al separatore) usa un filo di contrasto e intreccialo orizzontalmente nella prima riga dall'inizio alla fine. Quando hai finito sfilare il filo di contrasto.

Questo schema di ricamo è stato creato in modo semplice, si inizia a lavorare da un lato e si continua fino all'altro lato.

Il numero delle righe in viola indica il numero delle righe totali, cioè contando le righe lavorate dalla prima settimana.

## *Schema*

Togliere il segnapunti messo la scorsa settimana, 1 cat, girare il lavoro.

**Righe 1-23:** 59 m.b., 1 cat, girare il lavoro.

**Riga 24:** 59 m.b. mettere il segnapunti sull'ultimo punto.

## *Separatore*

Il separatore è lavorato ad uncinetto sulle righe 1-7 (righe **72-78**). Prendere il colore **A** e usando l'uncinetto 4.0 mm, se tendete a lavorare stretto. Se il lavoro tende a tirare troppo o lo scialle diventa concavo ai lati passare ad un uncinetto più grande per creare il separatore.

**Riga 1 separatore:** tieni il filo sul rovescio del lavoro. Inserisci l'uncinetto con la punta verso il basso tra il 3° e il 4° punto della riga 5. Estrai un'asola, inserisci l'uncinetto tra il 4° e il 5° punto della riga 4, estrai un'asola e falla passare attraverso l'asola precedente in modo da formare una maglia bassissima. Estrai un'asola tra il 5° e il 6° punto della riga 3, e ripeti l'operazione appena descritta per creare una maglia bassissima. Estrai un'asola tra il 6° e il 7° punto della riga 2 e lavora una maglia bassissima come appena spiegato. Estrai un'asola tra il 7° e l'8° punto della riga 1 e lavora una maglia bassissima. Hai completato la prima diagonale.

Estrai un'asola tra l'8° e il 9° punto della riga 2 e lavora una m.bass. Estrai un'asola tra il 9° e il 10° punto della riga 3 e lavora una m.bass. Estrai un'asola tra il 10° e il 11° punto della riga 4 e lavora una m.bass. Estrai un'asola tra il 11° e il 12° punto della riga 5 e lavora una m.bass. Estrai un'asola tra il 12° e il 13° punto della riga 6 e lavora una m.bass.

Continua a lavorare m.bass. creando le diagonali. Ogni ripetizione è costituita da 10 maglie bassissime – 5 diagonali verso l'alto e 5 diagonali verso il basso. Termina facendo una m.bass. sul quart'ultimo punto della riga 3 – l'ultima diagonale è formata da 4 m.bassissime e non 5. Taglia il filo usato per le m.bass.

**Riga 2 separatore:** Estrai un'asola tra il 3° e il 4° punto della riga 2, estrai un'asola tra il 4° e il 5° punto della riga 3 e lavora una m.bass. Estrai un'asola tra il 5° e il 6° punto della riga 4 e lavora una m.bass. (incrociando la m.bass. dell'altra diagonale). Estrai un'asola tra il 6° e il 7° punto della riga 5 e lavora una m.bass. Estrai un'asola tra il 7° e il 8° punto della riga 6 e lavora una m.bass. Estrai un'asola tra il 8° e il 9° punto della riga 5 e lavora una m.bass. Estrai un'asola tra il 10° e il 11° punto della riga 3 e lavora una m.bass. (incrociando la m.bass. dell'altra diagonale). Estrai un'asola tra il 11° e il 12° punto della riga 2 e lavora una m.bass. Estrai un'asola tra il 12° e il 13° punto della riga 1 e lavora una m.bass.

Continua a lavorare m.bass. creando le diagonali. Ogni ripetizione è costituita da 10 maglie bassissime – 5 diagonali verso l'alto e 5 diagonali verso il basso. Termina facendo una m.bass. sul quart'ultimo punto della riga 5 – l'ultima diagonale è formata da 4 m.bassissime e non 5. Taglia il filo usato per le m.bass.

## *Ricamo a punto croce*

Ricama a punto croce sulle righe 8-24 (righe [79-95](#)) seguendo lo schema del ricamo, con la riga 8 come base e la riga 24 come cima del tuo ricamo.

Leggi lo schema così:

ogni quadratino rappresenta un punto lavorato ad un uncinetto del tuo scialle. I quadratini bianchi non devono essere ricamati. I quadratini colorati rappresentano i punti del ricamo a punto croce

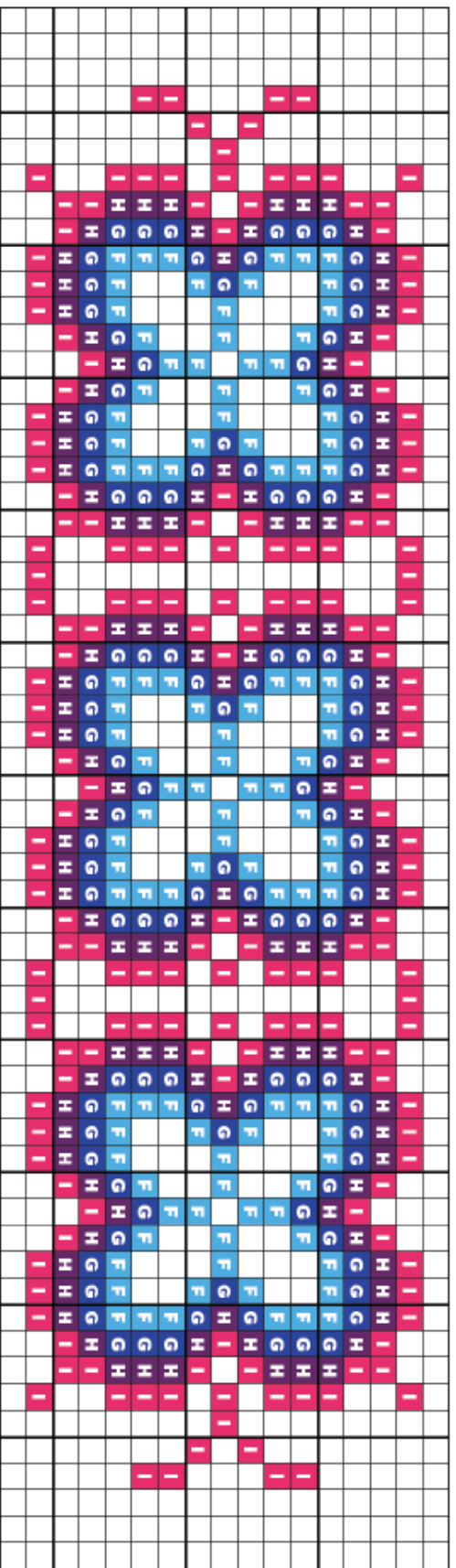
che tu dovrai ricamare. In ogni quadratino c'è una lettera che corrisponde al colore che devi usare per ricamare.

Per i dettagli di come ricamare fai riferimento al file Suggestimenti e Trucchi o guarda il video tutorial fatto da Esther per la settimana 2.

## *Colour table*

<b>Yarns</b>	Stone washed	Catona (25 gr)									
<b>Abbreviation</b>	SW	A	B	C	D	E	F	G	H	I	J
<b>Pastel</b>	801	264	414	403	402	212	406	172	179	409	408
<b>Jewel</b>	802	258	130	411	401	412	391	128	400	396	394
<b>Rainbow</b>	803	115	281	208	280	205	146	201	282	114	222
<b>Danish Mermaid</b>	805	130	392	512	205	513	389	241	253	397	509
<b>Diagram colour</b>											

# Embroidery diagram



# Separator diagram

