

NUMMER 27 | €1 | NEDERLANDSE EDITIE

• Chunky • Chunky • Chunky •
in dit
nummer
• Sweet Treat •

KLEIN MAAR FIJN



Fleurig huis

BREIEN, PUNCHEN EN HAKEN

WWW.SCHEEPJES.COM



Bloemen op tafel

*Oefen
jacquardbreien
steek voor steek met
deze veelzijdige
creatie!*



FLEURIG HUIS

Het begin van een nieuw seizoen haal ik graag in huis. Vandaar dat we subtiele roze-, geel- en koraaltinten hebben uitgekozen ter ere van mijn favoriete wilde lentebloemen én van bloemen waar Nederland bekend om staat: krokussen, narcissen, hyacinten en tulpen! Samen bieden al deze bloemen (letterlijk) velden vol inspiratie. De laatste tijd 'kweek' ik mijn eigen kleine schatten in de vorm van een prachtig gehaakt boeket (of twee!). Met het boeket, de plantenpouhouder en de tafelloper kun jij de bloemetjes buitenzetten en de lente in huis halen, het hele jaar door.

Scheepjes Creative Director

Sissy

BLOSSOM KNIT TABLE RUNNER



Door Irene Israël

Stekenverhouding

15 stn x 20 rijen over gerstekorrelpatr met 5 mm naalden meten 10 x 10 cm

Afmetingen

28,5 x 223 cm, exclusief kwastjes

Afkortingen

[] aantal stn in rij staat tussen rechte haakjes

2r.sbr 2 stn recht samen breien om 1 s te mind: steek rechternaald r in volg 2 stn en brei r samen

3r.sbr 3 stn recht samen breien om 2 stn te mind: steek rechternaald r in volg 3 stn en brei r samen

AK achterkant

av averecht

avva averecht voor achter om 1 s te meer: steek naald av in volg s: brei av als normaal, maar laat s

niet van naald afglijden, steek in plaats daarvan naald in achterkant en brei av in achterste lus van zelfde s

beg begin

gerstekorrel Rij 1 (1r, 1av) tot laatste s, 1r; Rij 2 (1r, 1av) tot laatste s, 1r

GK goede kant

herh herhaal/herhaling(en)

M1 maak 1s: 1 s meer door lus vóór eerste of na eerste s op te nemen, brei r in AK van deze s

meer meerderen

mind minderen

patr patroon

r recht

rva recht voor achter: brei in voor- en achterkant van s om 1 s te meer

s/stn steek/steken

KLEIN MAAR FIJN



BOODSCHAPPENLIJSTJE

Ga naar jouw lokale Scheepjes winkel voor alle benodigdheden hieronder en noem indien nodig de artikelnummers

BLOSSOM KNIT TABLE RUNNER

Scheepjes Chunky Monkey

(100% Premium Acryl
(Anti Pilling); 100 gr/116 m)

Kleur A: 1005 Cream x 4 bollen

Kleur B: 1711 Deep Orange x 1 bol

Kleur C: 1820 Mist x 1 bol

5 mm breinaalden

KLEIN MAAR FIJN



NOTITIES

Schrijf hier je notities voor dit patroon!



JOUW HUIS,
JOUW STIJL

Verander eenvoudig de kleur en het formaat van dit project, zodat het past bij jou en je tafel! Met 93 kleuren Scheepjes Chunky Monkey garen om mee te experimenteren, kun je de kleuren **matchen met jouw favoriete bloemen**. Of **pas de lengte aan** door meer of minder panelen te breien. Voor een **stijlvolle twist** kun je ook de meerder en minder delen overslaan om een **sjaal te maken**, perfect voor de overgangperiodes!

Heb je iets Klein Maar Fijns gemaakt uit deze of andere edities? Deel het dan op social media met

#ScheepjesKleinMaarFijn

tr tricotsteek: GK recht, AK averecht
(.....) **2x** brei instructies tussen haakjes het totaal aantal keren zoals aangegeven
***.....; herh vanaf * nog 1x/2x/tot eind**
brei instructies na * en herhaal daarna zoals aangegeven. Hetzelfde geldt voor twee of meer sterretjes: ****.....; herh vanaf etc**

Opmerkingen

Tafelloper wordt heen en weer in rijen gebreid en bevat Meerd en Mind Delen aan begin en eind en diverse panelen ertussen. Meerd en Mind Delen worden in gerstekorrelpatr gebreid. Panelen bestaan uit een Tr met Gerstekorrelrand Paneel (rand is 6 stn breed) en Jacquardpanelen met gerstekorrelrand, hiertussen worden Gerstekorrelpanelen gebreid. Zie Breidiagram 1 voor kleurwissels voor Jacquardpanelen. Elk vierkantje staat voor één s van tr. Handgemaakte kwastjes worden ter decoratie aan beide uiteinden gezet.
M1 wordt gebruikt om te meerd en 2r.sbr om te mind. Vervang indien gewenst M1 door rva of avva voor eenvoudigere meerd techniek.
Draai draaieinden tijdens Jacquardpanelen aan eind van rij vóór beginnen van gerstekorrelrand om elkaar om stn netjes te houden.



Instructies

TAFELLOPER

Meerd Deel

Met Kleur A, zet 3 stn op.

Rij 1 (AK) 1r, 1av, 1r.

Rij 2 (GK) M1, 1r, 1av, 1r, M1. [5 stn]

Rij 3-6 geven gerstekorrelpatr en meerd aan.

Rij 3 1av, (1r, 1av) tot eind.

Rij 4 M1, 1av, (1r, 1av) tot eind, M1. [7 stn]

Rij 5 1r, (1av, 1r) tot eind.

Rij 6 M1, 1r, (1av, 1r) tot eind, M1. [9 stn]

Herh Rij 3-6 nog 8x.

Herh Rij 3-4 nog 1x. [43 stn]

Rij 41-45 1r, *1av, 1r; herh vanaf * tot eind.
**

Tr met Gerstekorrelrand Paneel

Tijdens dit deel wordt een rand van 6 stn gerstekorrelpatr aan beg en eind van elke rij gebreid, midden bestaat uit tr.

Rij 1 (GK) Patr 6, 31r, patr 6.

Rij 2 (AK) Patr 6, 31av, patr 6.

Herh Rij 1-2 nog 10x.

Gerstekorrelpaneel

Rij 1 (GK) 1r, *1av, 1r; herh vanaf * tot eind.

Herh Rij 1 nog 5x.

Jacquardpaneel

Volg rij (GK) Patr 6, 31r, patr 6.

Volg rij (AK) Patr 6, 31av, patr 6.

Zie Breidiagram 1: Jacquardpatroon.

Brei 20 rijen van diagram in tr, brei telkens rand van 6 stn gerstekorrelpatr aan beg en eind van elke rij van diagram. Gebruik Kleur B voor jacquardpatr. Knip Kleur B af na voltooiën van deze 20 rijen.

Volg rij Patr 6, 31r, patr 6.

Volg rij Patr 6, 31av, patr 6.

Deze 24 rijen vormen Jacquardpaneel met gerstekorrelrand.

Herh Gerstekorrelpaneel.

Herh Tr met Gerstekorrelrand Paneel.

Herh Gerstekorrelpaneel.

Herh Jacquardpaneel, vervang Kleur B met Kleur C voor jacquardpatr.

Herh Gerstekorrelpaneel.

**

Herh van ** tot ** nog 2x.

Herh Tr met Gerstekorrelrand Paneel.

Herh Gerstekorrelpaneel.

Minder Deel

Rij 1 (GK) 2av.sbr, patr 41.

Rij 2 (AK) 2av.sbr, patr 40.

Rij 3 2r.sbr, patr 39.

Rij 4 2r.sbr, patr 38. [39 stn]

Herh Rij 1-4 tot er 3 stn overblijven.

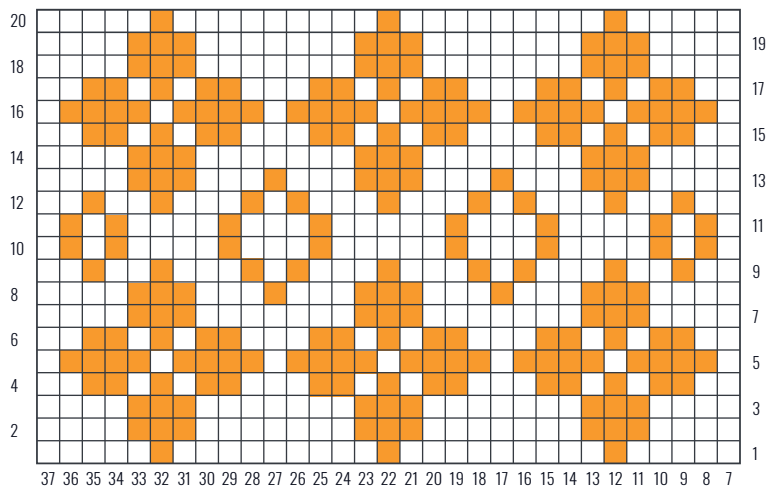
Volg rij 3r.sbr.

Knip draad af.

AFWERKING

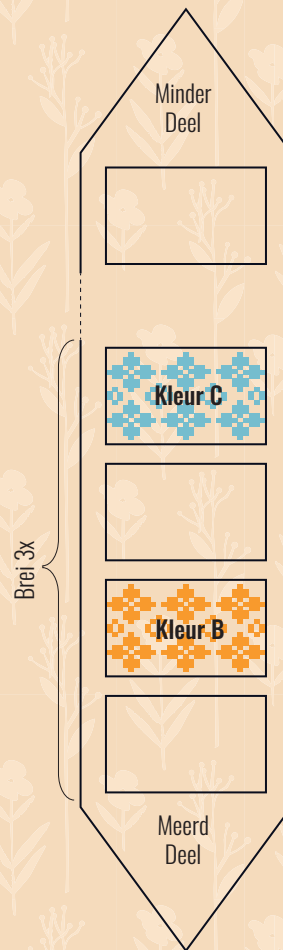
Hecht alle draadjes af en span tot juiste afmetingen op. Maak twee kwastjes met Kleur A en naai aan beide uiteinden een.

Breidiagram 1: Jacquardpatroon



Legenda Kleur A: 1005 Cream Kleur B: 1711 Deep Orange (Kleur C: 1820 Mist)

Schema 1: Tafelloper lay-out



Haal de lente in huis



Maak de houder met een borduurring

POTTED PLANT HOLDER



Door Sarah Smalenburg

Afmetingen

ø 16 cm x 13 cm hoog

Afkortingen

ø diameter

AK achterkant

GK goede kant

s/stn steek/steken

Opmerkingen

Plantenpouhouder wordt gemaakt met punch needle techniek. Punch vanaf AK zodat er lusjes aan GK ontstaan. Na punchen worden korte zijdes van werk aan elkaar genaaid en onderkant aan houten tasbodern vastgemaakt om plantenpouhouder te verstevigen, zodat plantenpot erin kan worden gezet. Houd draad tijdens punchen altijd losjes over je hand en zorg dat draad niet op spanning staat. Teveel spanning op draad zorgt voor uittrekken van lusjes. Steek naald zo ver mogelijk door stof en trek voorzichtig terug, maar zorg dat naald stof blijft raken. Verplaats naald een paar mm en steek opnieuw door stof. Door formaat van gepunchte stroken is het nodig stof gaandeweg te verplaatsen. Gebruik grootste punchnaald van Opry set voor dit project (nr. PN-103) en s lengte 10.

Instructies

STOF VOORBEREIDEN

Zie Schema 1: Lay-out.

Stap 1 Teken rechthoek van 15 x 53 cm in midden van stof, plaats horizontaal op werkblad. Teken 5 cm vanaf bovenste lange zijde van rechthoek een parallel lopende lijn voor Strook A. Verdeel overige rechthoek onder Strook A in vier gelijke delen door verticale lijnen te tekenen met 13,25 cm ertussen, gebruik lijnen als richtlijn om golvende lijnen te tekenen voor Strook B-F zoals in Schema 1.

Stap 2 Span één kort uiteinde van stof op in ring en schroef vast, zorg dat rechthoek niet vervormd.

PUNCH NEEDLING

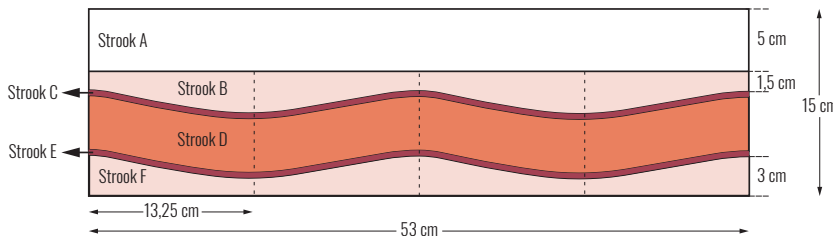
Stap 3 Met AK naar voren en Kleur A, punch vanaf AK naar GK door stof en begin in bovenhoek van Strook A. Werk in banen heen en weer met stn die als bakstenen naast en op elkaar liggen tot Strook volledig ingevuld is, knip draad af.

Stap 4 Met Kleur B, vul Strook B/F op zelfde manier in.

Stap 5 Met Kleur C, vul Strook C/E in.

Stap 6 Met Kleur D, vul Strook D in.

Schema 1: Lay-out



IN ELKAAR ZETTEN

Stap 7 Haal stof uit ring en knip af tot 2 cm naadtoeslag rondom.

Stap 8 Vouw overtollig stof aan bovenkant van Plantenpouhouder (boven Strook A) naar AK en naai met Kleur A en overhandse stn vast, let op dat je niet door GK steekt. Met GK naar voren, plaats beide korte kanten op elkaar met overtollig stof naar binnen gevouwen, naai met overhandse stn aan elkaar.

Stap 9 Vouw overtollig stof aan onderkant (onder Strook F) naar AK en naai met Kleur B aan houten tasbodem vast. Naai zoals hiervoor met overhandse stn vast aan AK.

Stap 10 Knip 2 stukken van 110 cm koord. Rijg twee houten kralen aan elk stuk en schuif naar midden. Maak knopen 13 cm vanaf uiteinden koord en naai met overgebleven garen koord aan AK van Plantenpouhouder op vier gelijkmatig verdeelde plaatsen langs bovenrand, let op dat je niet door GK steekt.

AFWERKING

Voeg Creative Sheet toe en zet jouw favoriete plant erin.

KLEIN MAAR FIJN



BOODSCHAPPENLIJSTJE

Ga naar jouw lokale Scheepjes winkel voor alle benodigdheden hieronder en noem indien nodig de artikelnummers

POTTED PLANT HOLDER

Scheepjes Catona

(100% Gemercreiseerd Katoen; 50 gr/ 125 m)

Kleur A: 105 Bridal White x 1 bol

Kleur B: 257 Antique Mauve x 1 bol

Kleur C: 396 Rose Wine x 1 bol

Kleur D: 383 Ginger Gold x 1 bol

30 x 70 cm DMC borduurlinnen 5,2 dr/cm
(art.nr. DM932-3782)

Opry punch needle set
(art.nr. 62942)

10 x 54 cm Prym Creative Sheet
om rand te verstevigen
(art.nr. 611.144) (optioneel)

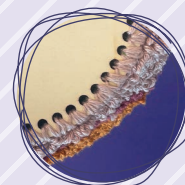
ø 20 cm antislip borduurring voor
punchen

1 x ø 16 cm geperforeerde houten
tasbodem rond (art.nr. 67454-16)

2,2 m lang gedraaid koord katoen 6 mm
(art.nr. 89665)

4 x 25 mm houten kralen naturel
(art.nr. 96243)

Permanente stift met fijne punt
Naainaald



Bloemsierkunst



Geef een cadeau
dat nooit vergaat!
Zet ze in een vaasje
of maak een broche
of haaraccessoire

CROCHET WILDFLOWER BOUQUET



Door Sarah-Jane Hicks

Stekenverhouding

Voor dit ontwerp is een juiste stekenverhouding niet van belang, maar bij afwijkende afmetingen kan er meer garen nodig zijn

Afmetingen

19 cm lang

Afkortingen

[] aantal stn in toer/rij staat tussen rechte haakjes

1l-open opening(en) van 1 losse (of aantal zoals aangegeven: 2l-open, etc.)

2st smh 2 stokjes samen haken om 1 s te minderen: (gon, naald in volg s/open, gon, haal lus op, gon, haal door 2 lussen) 2x, gon, haal door alle lussen

2v smh 2 vasten samen haken om 1 s te minderen: (naald in volg s/open, gon, haal lus op) 2x, gon, haal door alle lussen

AK achterkant

AL achterste lus: haak alleen in achterste lus

beg begin

GK goede kant

gon garen om naald

herh herhaal

hst half stokje/halve stokjes

hv halve vaste

l losse(n)

mr magische ring

open opening(en)

s/stn steek/steken

st stokje(s)

v vaste(n)

VL voorste lus: haak alleen in voorste lus

volg volgende

(.....) **2x** haak instructies tussen haakjes het

totaal aantal keren zoals aangegeven

*.....; **herh vanaf * tot eind** haak instructies na *

en herhaal daarna zoals aangegeven

Opmerkingen

Gele Bloem (Midden, Bloemkop), Roze Bloem (Midden) en Oranje Bloem worden volgens amigurumi methode in een spiraal gehaakt zonder elke toer met hv te sluiten. Markeer eerste s van elke toer met stekenmarkeerder, die je bij elke toer verplaatst. Bloemen en Bladeren worden gehaakt en vastgemaakt aan bloemistendraad. Draden worden aan elkaar bevestigd met tape en vervolgens omwikkeld met Kleur D om stengels te maken.

Instructies

GELE BLOEM

Bloemblaadjes

Met Kleur A, 35l.

Rij 1 (GK) 1st in vijfde l vanaf naald (telt als 1 st, 1 l, 1 st), *1l, sla volg l over, (1st, 1l, 1st) in volg l; herh vanaf * tot eind, keer. [32 st, 31 l/l-open]

Rij 2 (AK) 3l (telt als 1 st), 5st in eerste l-open, *1l, 1v in volg l-open, 1l, 6st in volg l-open; herh vanaf * tot eind, keer. 16 Bloemblaadjes gemaakt.

[96 st, 15 v]



BOODSCHAPPENLIJSTJE

Ga naar jouw lokale Scheepjes winkel voor alle benodigdheden hieronder en noem indien nodig de artikelnummers

CROCHET WILDFLOWER BOUQUET

Scheepjes Maxi Sweet Treat

(100% Gemercenteriseerd Katoen: 25 gr/140 m)

Kleur A: 208 Yellow Gold x 1 bol

Kleur B: 383 Ginger Gold x 1 bol

Kleur C: 408 Old Rose x 1 bol

Kleur D: 412 Forest Green x 1 bol

1,25 mm haaknaald

10 draden van 20 cm bloemistendraad

1,5 cm breed bloemtape

Textiellijm

Stekenmarkeerders

Kleine hoeveelheid polyester vulling





NOTITIES

Schrijf hier je notities voor dit patroon!



SNELCURSUS HAKEN

Er komt meer bij deze leuke bloemetjes kijken dan je denkt! Door **diverse handwerktechnieken** te combineren, is dit project voor zowel beginnende als ervaren crafters interessant. Oefen de Japanse **amigurumi methode** voor het midden en wissel naar **toeren en rijen** voor de bloemblaadjes. Word vervolgens creatief met bloemistendraad om buigbare stengels en bloemkoppen te maken!

Rij 3 2l (telt niet als st), 1st in eerste s, (2st in volg s) 4x, (1st, 2l, hv) in volg s, *hv in v, 2l, 1st in eerste s van Bloemblaadje, (2st in volg s) 4x, (1st, 2l, hv) in volg s; herh vanaf * tot eind, keer. 16 Bloemblaadjes gemaakt. [160 st]

Knip draad af.

Met GK naar voren, vouw Bloemblaadjes rond om bloem te vormen. Bloemblaadjes beginnen van nature in die richting te krullen. Naai door onderkant van beg 35l aan elkaar. Naai laatste Bloemblaadje vast met extra stn aan onderkant.

Midden

Met Kleur D, maak mr.

Toer 1 (GK) 6v in ring. [6 v]

Toer 2 (GK) (1v, 2v in volg s) 3x. [9 v]

Toer 3 9v.

Toer 4 (1v, 2v smh) 3x. [6 v]

Vul op, knip draad af en rijg draadeind losjes door laatste stn. Trek niet strak aan.

Bloemknop

Met Kleur A, maak mr.

Toer 1 (GK) 6v in ring. [6 v]

Toer 2 (GK) 2v in elke s rondom. [12 v]

Toer 3-4 12v.

Wissel naar Kleur D.

Toer 5 12v.

Toer 6 1hv AL, 2l, 1st AL in volg s (telt als 2st smh), (2st smh AL) 5x, hv in bovenkant van eerste 2st smh om te sluiten. [6 stn]

Vul op, knip draad af en rijg draadeind losjes door laatste stn. Trek niet strak aan.

Kleine Blaadjes

Met Kleur D, hv in een willekeurige ongehaakte voorste lus van Toer 6, *3l, 1v in tweede l vanaf

naald, 1hst, sla volg voorste lus s over, 1hv VL in volg s; herh vanaf * tot eind.

Knip draad af.

ROZE BLOEM

Midden

Met Kleur B, maak mr.

Toer 1 (GK) 8v in ring. [8 v]

Toer 2 (GK) 2v in elke s rondom. [16 v]

Toer 3-5 16v.

Toer 6 1hv AL, 2l, 1st AL in volg s (telt als 2st smh), (2st smh AL) 7x, hv in bovenkant van eerste 2st smh om te sluiten. [8 stn]

Vul op, knip draad af en rijg draadeind losjes door laatste stn. Trek niet strak aan.

Bloemblaadjes

Met Kleur C, hv in een willekeurige ongehaakte voorste lus van Toer 6, *1l, 1hst in derde l vanaf naald, 7st, 1hst, 1hv VL in volg s; herh vanaf * tot eind. 16 Bloemblaadjes gemaakt.

Knip draad af, hecht alle draadjes af en span op.

Bladeren (maak 2)

Met Kleur D, 15l.

Toer 1 (GK) 1v in tweede l vanaf naald, 1hst, 8st, 2hst, 2v, 2l, haak verder aan andere kant van opzetketting, 2v, 2hst, 8st, 1hst, 1v, 2l, hv in bovenkant van eerste v om te sluiten. [28 stn, 2 2l-open]

Toer 2 1l, 5v, (2v in volg s) 2x, 7v, (1v, 3l, 1v) in 2l-open, 7v, (2v in volg s) 2x, 5v, (1v, 3l, 1v) in 2l-open, hv in bovenkant van eerste v om te sluiten. [36 stn, 2 3l-open]

Knip draad af.

ORANJE BLOEM (MAAK 5)

Met Kleur D, maak mr.

Toer 1 (GK) 6v in ring. [6 v]

Toer 2 (GK) 1v AL in elke s rondom.

Toer 3-4 6v.

Knip draad af, rijg draadeind losjes door laatste stn.

Trek niet strak aan.

Bloemblaadjes

Met Kleur B, hv in een willekeurige ongehaakte voorste lus van Toer 2, *2l, hv in tweede l vanaf naald, 1hv VL in volg s, herh vanaf * tot eind. 6 Bloemblaadjes gemaakt.

Knip draad af.

IN ELKAAR ZETTEN

Neem 8 stukken bloemistendraad, buig uiteinde 1 cm om om lus te maken. Doe beetje lijn op elke lus. Steek draden in Midden van Gele en Roze Bloem, in Bloemknop en in Oranje Bloem. Trek draadeinden aan om open aan onderkant te sluiten, knip draadeinden niet af.

Rijg draad en draadeind van Gele Bloem – Midden door midden van Gele Bloem – Bloemblaadjes. Naai met draadeind en enkele stn Bloemblaadjes vast aan onderkant.

Zet draadeinden vast door tape aan onderkant van elke bloem rondom draad te wikkelen.

Verbind draden van Gele Bloem en Bloemknop met tape, 4 cm vanaf onderkant Bloem en 2 cm vanaf onderkant Bloemknop. Knip draden op gelijke lengte af.

Met Kleur D, bedek tape en draadeinden door strak om draad te wikkelen, begin onder Bloemknop en wikkel naar beneden tot splitsing draden.

Knip draad bij splitsing af.

Met Kleur D, herh proces vanaf onderkant Bloem en wikkel garen om stengel tot splitsing en wikkel verder rondom beide draden om één stengel te vormen. Zet draadeinden vast met lijn.

Met punt van Bladeren omhoog, rijg bloemistendraad door midden van elk blad tot het 1 cm uitsteekt aan bovenkant, buig draad plat om blad vast te zetten.

Verbind draden van Bladeren en Roze Bloem als volgt: plaats eerste Blad 5 cm vanaf onderkant Bloem en tweede blad 2 cm verder naar beneden. Knip en wikkel stengel zoals hiervoor. Herh voor Oranje Bloem waarbij je 3 bloemen 1,5 cm vanaf onderkant Bloem verbindt en overige bloemen nog 1,5 cm verder naar beneden.

AFWERKING

Hecht alle draadjes af.



GEHAAKTE BLOEMEN

Experimenteer met Scheepjes Maxi Sweet Treat's zuster garens en vul je huis met kleurrijke bloemen!

Geniet het hele jaar door van prachtige bloemen door ze te haken met kleurrijke katoenen garens. Maxi Sweet Treat heeft twee zuster garens: Scheepjes Catona en Cahlista. Deze drie garens zijn allen verkrijgbaar in minstens 87 kleuren, maar hebben allemaal een andere *weight* (respectievelijk *Lace*, *Fingering* en *Aran*).

Stekenverhouding is niet belangrijk voor dit patroon, dus je kunt ook ander garen gebruiken om verschillende formaten te maken! Maxi Sweet Treat en Catona zijn gemaakt van 100% Gemercenteriseerd Katoen en Cahlista van 100% Natuurlijk Katoen. Het subtiele contrast tussen de glans van gemercenteriseerd katoen en de matheid van natuurlijk katoen geeft een extra dimensie aan je fleurige creaties.

Voor meer info, bezoek onze website.

KLEIN MAAR FIJN



**GA NAAR DE SCHEEPJES WEBSITE
VOOR MEER VROLIJKE PATRONEN!**

© WWW.SCHEEPJES.COM

Voor errata informatie kun je terecht op:
www.scheepjes.com/nl/correcties-van-patronen

