

Hygge CAL Woche 13/14

Alles Wichtige, auch die zugehörigen Bilder und Videos findet man unter:

<http://www.scheepjes.com/en/cals/scheepjes-cals/scheepjes-cal-2017>

Für die Umrandung gibt es noch ein Extra-Video:

Woche 13 für Linkshänder: <https://www.youtube.com/watch?v=IjicLe1sOul>

Woche 13 für Rechtshänder: https://www.youtube.com/watch?v=c3_5BpF6gpM

Garnfarben:

Siehe Tabelle

Abkürzungen:

tM – tiefergestochene feste Masche (zwei Reihen tiefer einstechen, Schlaufe hochziehen)

Lm – Luftmasche

Km – Kettmasche

fM – feste Masche

M – Masche

HR – Hinreihe

RR – Rückreihe

P – Pikot , d.h. (1 Km, 2 Lm, 1 fM) in dieselbe M der Vorreihe

Tipps und Tricks;

- Die Kanten können etwas breiter werden als das Tuch. Durch das Spannen gleicht sich das aus.

- Die tiefergestochenen Maschen nicht zu locker oder zu fest arbeiten.

Anleitung:

Runde 1 : (HR) Mit der Grundfarbe in der rechten unteren Ecke in der Anschlag-Reihe beginnen:

1 Km, 1 Lm, (1 fM, 2 Lm, 1 fM) in die Ecke, je 1 fM in jede der 303 Reihen, (1 fM, 2 Lm, 1 fM) in die nächste Ecke, 57 fM, (1 fM, 2 Lm, 1 fM) in die nächste Ecke, je 1 fM in jede der 303 Reihen, (1 fM, 2 Lm, 1 fM) in die nächste Ecke, 57 fM, 1 Km in die erste fM (Je 305 fM an den Längs- und 59 fM an den Breitseiten)

Runde 2: 1 Lm, 1 fM in dieselbe M, (1 fM, 2 Lm, 1 fM) in die Eck-Lm, 305 fM, (1 fM, 2 Lm, 1 fM) in die Eck-Lm, 59 fM, (1 fM, 2 Lm, 1 fM) in die Eck-Lm, 305 fM, (1 fM, 2 Lm, 1 fM) in die Eck-Lm, 58 fM, 1 Km in die erste fM. (Je 307 fM an den Längs- und 61 fM an den Breitseiten)

Runde 3: 1 Lm, 1 fM in dieselbe M, 1 fM in die nächste M, (1 fM, 2 Lm, 1 fM) in die Eck-Lm, 307 fM, (1 fM, 2 Lm, 1 fM) in die Eck-Lm, 61 fM, (1 fM, 2 Lm, 1 fM) in die Eck-Lm, 307 fM, (1 fM, 2 Lm, 1 fM) in die Eck-Lm, 59 fM, 1 Km in die erste fM, den Faden abschneiden. (Je 309 fM an den Längs- und 63 fM an den Breitseiten)

Nun werden nur noch die kurzen Seiten behäkelt, und zwar in Reihen.

Reihe 4: (HR) Mit der Grundfarbe 1 Km in die rechte Ecke des Tuches machen, 1 Lm, 1 fM in die Eck-Lm, 63 fM, 1 fM in die Eck-Lm, 1 Lm, wenden.

Reihe 5: (RR) 65 fM, den Faden abschneiden.

Reihe 6: (HR) Mit Farbe **H** 1 Km, 1 Lm, 1 fM in die nächste M, je 1 fM in die nächsten 3 M, * 1 tM, je 1 fM in die nächsten 3 M, ab * noch 14mal wiederholen, 1 fM, den Faden abschneiden.

Reihe 7: (RR) Mit der Grundfarbe 1 Km, 1 Lm, Reihe 5 wiederholen.

Reihe 8: (HR) Mit Farbe **I** 1 Km, 1 Lm, 1 fM in dieselbe M, je 1 fM in die nächsten 5 M, * 1 tM, je 1 fM in die nächsten 3 M, ab * noch 13mal wiederholen, 3 fM, den Faden abschneiden.

Reihe 9: (RR) Mit der Grundfarbe 1 Km, 1 Lm, Reihe 5 wiederholen.

Reihe 10: (HR) Mit Farbe **J** Reihe 6 wiederholen.

Reihe 11: (RR) Mit der Grundfarbe 1 Km, 1 Lm, 65 fM, 1 Lm, wenden.

Reihe 12: (HR) *1 P, 1 Km; ab * noch 31mal wiederholen, dann 1 P, den Faden abschneiden.

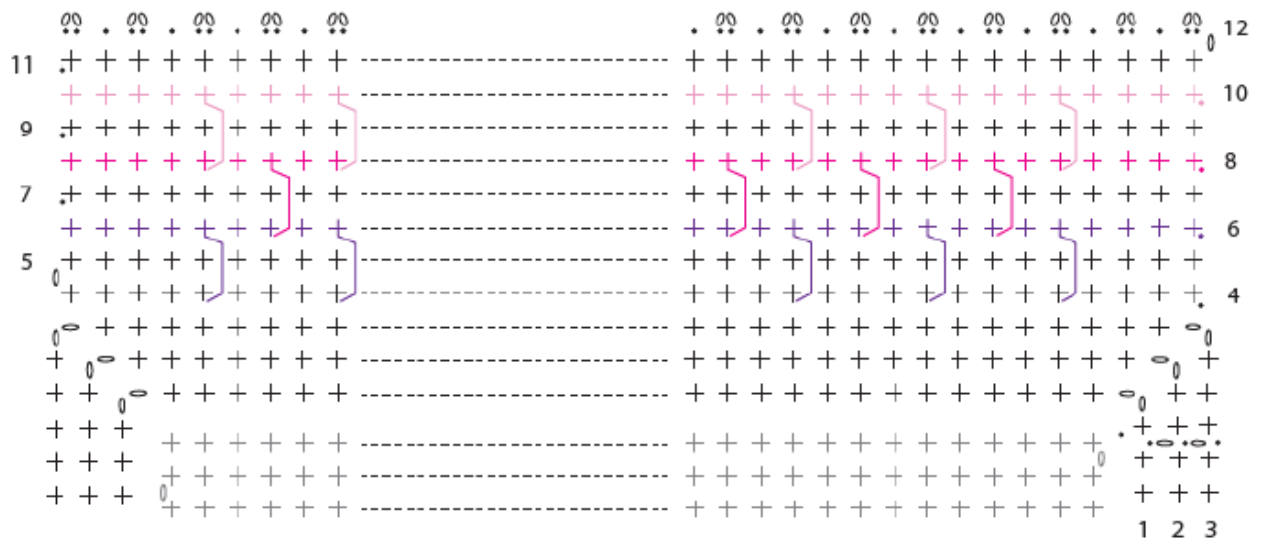
Die Reihen 4 bis 12 auf der anderen Seite wiederholen.

Alle Fäden vernähen.


Will man das Tuch füttern, dann muss es erst in Form gespannt werden.


Es ist sinnvoll, das gespannte Teil ein bis zwei Tage ruhen zu lassen. In der Zwischenzeit sollte man den Futterstoff waschen und bügeln, damit er nicht zu späterer Zeit einläuft.


Crochet Diagram




Legende

 Luftmasche

 feste Masche

 Pikot

 tiefergestochene Masche