

## Hygge CAL 2017



### Tips & triks

Nå er det ikke lenge før Hygge CAL (Crochet ALong – samhekling) starter! Vi har laget et Tips & triks dokument med informasjon om CALen og aktuelle teknikker sånn at du kan forberede deg. I dette dokumentet finner du instruksjoner for å hekle en rute for å sjekke heklefastheten din og tips for korsstingsbroderiene i denne CALen og instruksjoner om hvordan du blokker sjalet ditt etterpå.

### Hekleprøve

For å være sikker på at sjalet ditt får de samme målene som oppgitt i oppskriften er det anbefalt å hekle en prøverute for å sjekke heklefastheten din. Ruten viser om din heklefasthet er lik den som er oppgitt i oppskriften. Heklefastheten i denne oppskriften er oppgitt til at 19 fm og 19 rader er 10 x 10 cm med 4,5 mm heklenål.

### Oppskrift på hekleprøve

**lm** luftmaske  
**fm** fastmaske

Symboler i diagrammet:

Chain = luftmaske

Double crochet = fastmaske

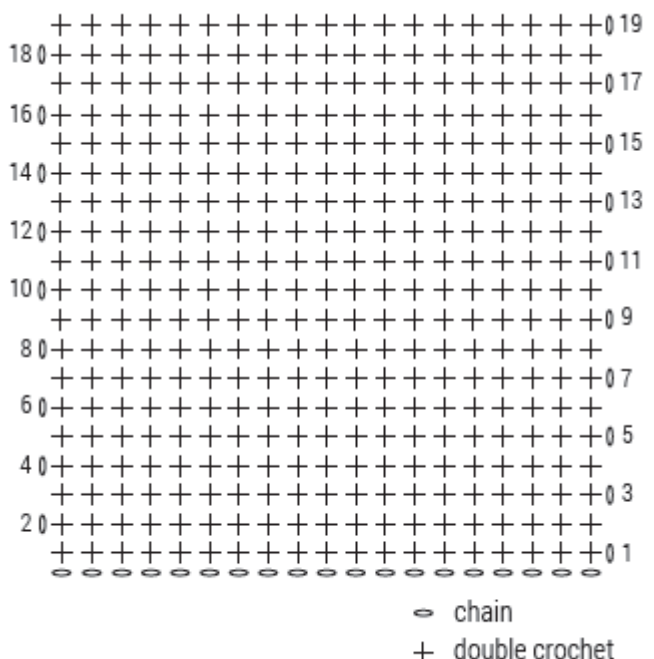
Med Stone Washed, hekle 20 lm.

**1. rad:** Start i 2. lm fra nålen og hekle 19 fm, 1 lm, snu.

**2. – 18 rad:** 19 fm, 1 lm, snu.

**19. rad:** 19 fm, plasser en maskemarkør i siste maske.

Legg hekleprøven din flatt og mål den både i høyden og bredden. Hvis den måler 10 x 10 cm begge veier er heklefastheten din den samme som i oppskriften og målene på ditt ferdige sjal vil sannsynligvis være like også.



Hvis prøven din er mindre, hekler du den på nytt med en større heklenål. Hvis den er større, vurder å hekle på nytt med en mindre heklenål. Den heklenålen som gjør at heklefastheten din blir lik oppskriftens er den du skal bruke i CALen.

Klarer du ikke å få til heklefastheten helt lik som oppgitt er det OK. Det betyr bare at sjalet ditt blir litt større eller mindre enn oppgitt. Vær oppmerksom på at det kan føre til at du trenger mer garn enn garnpakkene inneholder for å få ferdig sjalet. Se også litt på hvordan hekleprøven din ser ut. Du vil ikke ha veldig synlige hull, da vil sjalet ditt også få det. Ikke bli for bekymret over heklefastheten, det viktigste er at du har det HYGGElig i løpet av CALen!

Når hekleprøven din er ferdig kan du klippe av garnet og feste trådene pent på baksiden.

### **Korsstingsbroderi**

I denne CALen vil du lære hvordan du broderer korssting på hekletøyet. Siden øvelse gjør mester vil vi øve på dette på hekleprøven din. Det vil bli laget videoinstruksjoner for broderiene også. Disse vil bli lagt ut den første uken med broderier på sjalet, så ikke bli demotivert hvis du ikke får til broderiene med en gang.

### **Hvordan brodere korssting**

Korssting består, som navnet indikerer, av sting som krysser hverandre og former et sting. I denne CALen skal du brodere over heklemasker, noe som ikke er så ulikt å brodere på broderi-stoff.

For å forstå broderiprosessen og lese diagrammene må du først klare å «se» rutemønsteret i heklingen. Se på hekleprøven din og hold den opp til lyset så du ser lys skinne igjennom de 4 hjørnene på hver heklemaske. Det kan være du må strekke litt i prøvelappen for å se hullene. Det er disse hjørnene du skal lage korsstingene i.

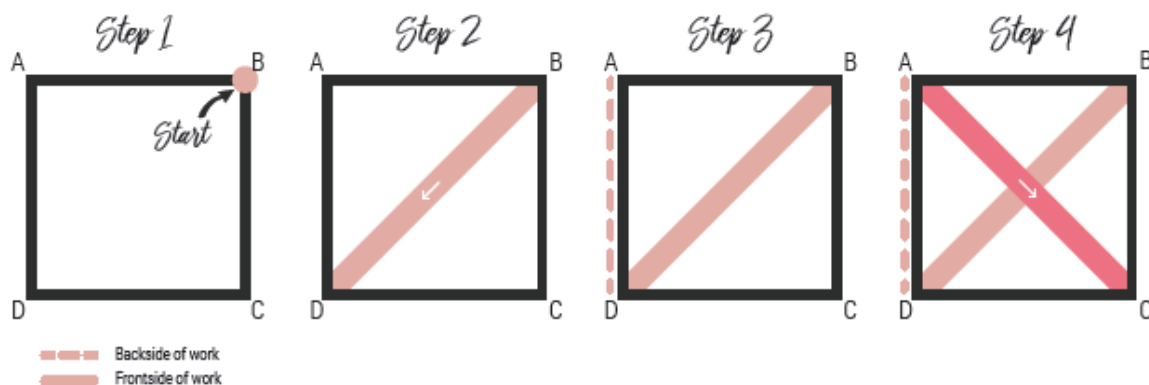
Den enkleste måten å lage korssting er som følger:

Hvis vi kaller de 4 hjørnene A, B, C og D hvor A er hjørnet øverst til venstre, B er øverst til høyre osv. rundt med klokken.

- ✘ Steg 1: Stikk nålen opp gjennom B
- ✘ Steg 2: Stikk nålen ned gjennom D
- ✘ Steg 3: Stikk nålen opp gjennom A
- ✘ Steg 4: Stikk nålen ned gjennom C

Du gjentar dette for hvert sting. Husk at sting som ligger rett ved hverandre deler hjørner, slik at B og C i et korssting er A og D i stinget til høyre. Når du stikker nålen i et hjørne, prøv å ikke splitte tråden til tidligere korssting.

Hvis du foretrekker å sy A-C-linjen før B-D-linjen så går det helt greit. Bare pass på at du gjør det på samme måte igjennom hele CALen sånn at tråden som ligger øverst i korsstinget peker i samme retning på alle.



## Lange tråder

Du vil måtte bytte tråd i løpet av mønsteret (mer om det senere). Det kan virke lurt å ta en 3 m lang tråd sånn at den ikke tar slutt mens du broderer, men det kan være vanskelig å dra så lange tråder igjennom stoffet, og det er lett å få knuter på tråden. Det er mye bedre med kortere biter, ca 50 – 75 cm. Det betyr at du må feste flere tråder, men broderiet vil bli penere.

## Starte, stoppe og bytte farge

For å starte med en farge eller bytte farge mens du broderer så fester du tråden gjennom noen sting på baksiden av arbeidet rett ved der du skal begynne å sy på nytt. Fest noen ganger frem og tilbake for å sikre garnenden. Nå kan du starte å sy korssting som forklart tidligere. Når du har brodert ferdig med en farge så fester du tråden før du klipper av enden.

## Leser broderidiagrammer

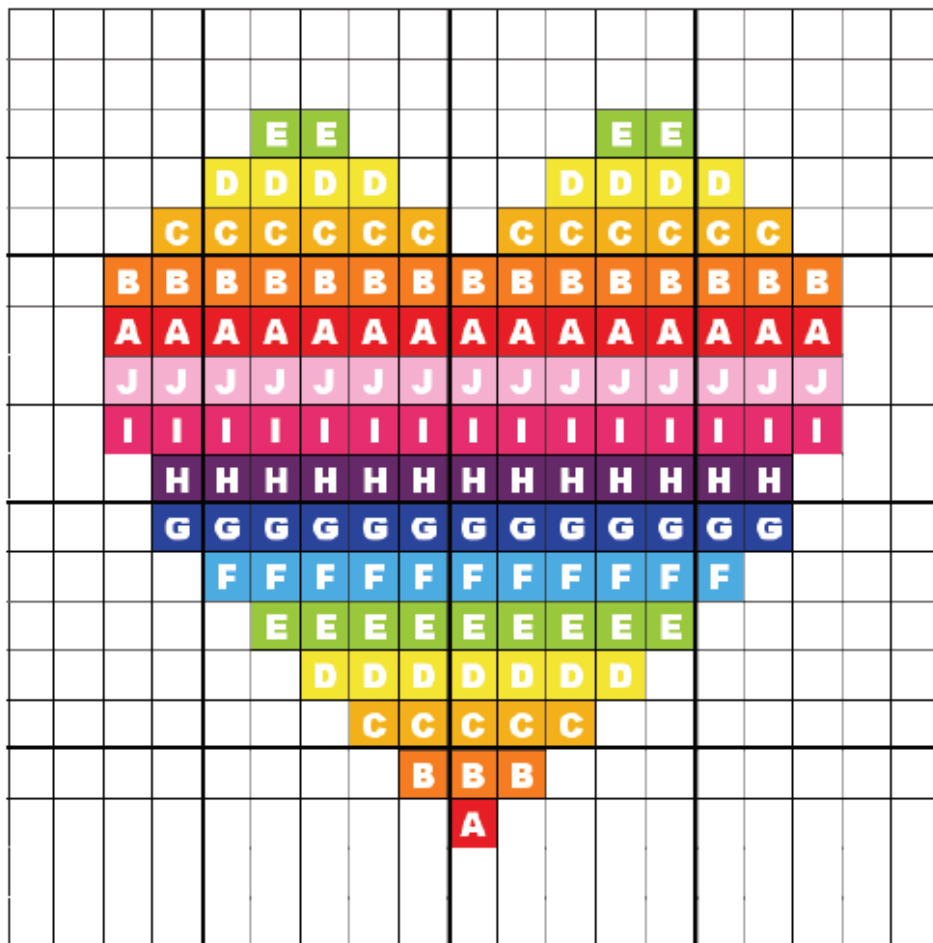
Broderidiagrammene er en skjematisk presentasjon av korsstingsbroderiet. Hver rute i diagrammet representerer en maske i hekletøyet. Fargede ruter er sting som skal broderes, hvite ruter skal ikke ha korssting. Som du kan se er broderidiagrammet til hekleprøven 19 ruter både i bredden og høyden, akkurat som prøvelappen din er 19 fm bred og 19 rader høy. Bokstaven i hver farget rute representerer fargen til korsstinget som skal sys. Du finner oversikt over fargene i tabellen under.

Broderidiagrammer leses ikke som heklediagrammer. Det er ingen fast rekkefølge på hvordan du syr stingene, det som teller er at alle stingene blir sydd. Som regel er det enklest å lese diagrammet fra den ene siden til den andre. Det er viktig å telle stingene i diagrammet og på arbeidet. For å hjelpe med tellingen er det tykkere linjer for hvert 5. sting.

For å øve, se på diagrammet på neste side. Du ser at hver rad i diagrammet har kun en farge. Du kan følge diagrammet på to måter, enten i vertikale rader fra høyre mot venstre eller fra venstre mot høyre. Du vil da være nødt til å bytte farge hele tiden. Du kan også sy i horisontale rader fra toppen til bunnen eller fra bunnen til toppen og sy ferdig en rad før du bytter til neste farge. Begge metodene vil gi samme resultat, men den siste er enklest for akkurat dette mønsteret.

Noen av diagrammene i CALen vil være enkle slik som dette, andre vil være mer intrikate og du vil måtte bytte farge oftere. Det spiller ingen rolle hvilken rekkefølge du syr korsstingene, bare pass på å tell riktig.

For å øve, sy korssting etter diagrammet på hekleprøven din. Ikke gi opp om stingene ikke blir perfekte med en gang, du vil få masse øvelse i løpet av denne CALen!



### Fargetabell

Garn	Stone Washed	Catona (25 gr)									
		A	B	C	D	E	F	G	H	I	J
Forkortelse	SW	A	B	C	D	E	F	G	H	I	J
Pastel	801	264	414	403	402	212	406	172	179	409	408
Jewel	802	258	130	411	401	412	391	128	400	396	394
Rainbow	803	115	281	208	280	205	146	301	282	114	222
Danish Mermaid	805	130	392	512	205	513	389	241	253	397	509
Farge i diagrammet											

### Hvordan blokke sjalet ditt

Blokkning er prosessen hvor du fukter arbeidet for å jevne ut maskene og stingene og glatte ut mindre ujevnheter i formen. Når du blokker arbeidet blir tråden fordelt jevnere mellom maskene og stingene slik at de rett og slett ser bedre ut.

I tidligere CALer har vi blokket motivene hver uke. Siden denne CALen hekles i et stykke vil blokkningen foregå etter uke 13. Fordi Catona er 100% bomull og Stone Washed er bomullsblending anbefaler vi å fukte arbeidet ved blokkningen fremfor andre metoder.

For å blokke arbeidet trenger du følgende:

- ✘ Blokkeplater eller en jevn flate du kan stikke nåler i (gammel yogamatte eller madrass)
- ✘ Rustfrie knappenåler
- ✘ Håndklær
- ✘ Valgfritt: Eucalan (et vaskemiddel som ikke skylles ut og som inneholder lanolin)

Start med å fylle en vask med kaldt eller lunkent vann. Tilsett Eucalan hvis du bruker det. Plasser sjalet i vannet og la det ligge i bløt i ca 15 minutter. Legg håndklær utover et flatt underlag. Løft sjalet opp av vannet og klem forsiktig ut så mye vann som mulig uten å vri. Legg sjalet oppå håndklærne og legg et lag med håndklær på toppen. Rull sammen håndklærne med sjalet inni og press forsiktig ut overskytende vann. Pass på at ikke sjalet blir dratt eller vridd. Fjern håndklærne og plasser det fuktige sjalet på blokkeplaten. Bruk rustfrie knappenåler for å strekke ut sjalet i riktig form og riktige mål og la det lufttørke. Når det er tørt fjerner du nålene, og du har et ferdig blokket sjal.

Du kan øve på denne blokkemetoden på prøvelappen din også!