

# Trucos y consejos

No queda mucho para que empiece el Hygge CAL. Hemos creado un documento con trucos y consejos sobre las técnicas utilizadas para que puedas prepararte para el CAL. En este documento encontrarás instrucciones sobre la tensión del tejido, información y consejos para el punto de cruz del CAL e indicaciones para dar forma al chal una vez terminado.

## Tensión

Para asegurarte de que el chal sea de la misma medida que el del patrón se recomienda hacer un cuadrado de muestra y comprobar la tensión del tejido. Esto nos ayuda a adaptarnos a las medidas del patrón. El cuadrado de 10 x 10 cm abarca en este patrón 19 puntos bajos de anchura x 19 filas en vertical trabajando con aguja de ganchillo de 4.5 mm.

Patrón para el cuadrado de muestra

**p.de cad** = punto de cadeneta

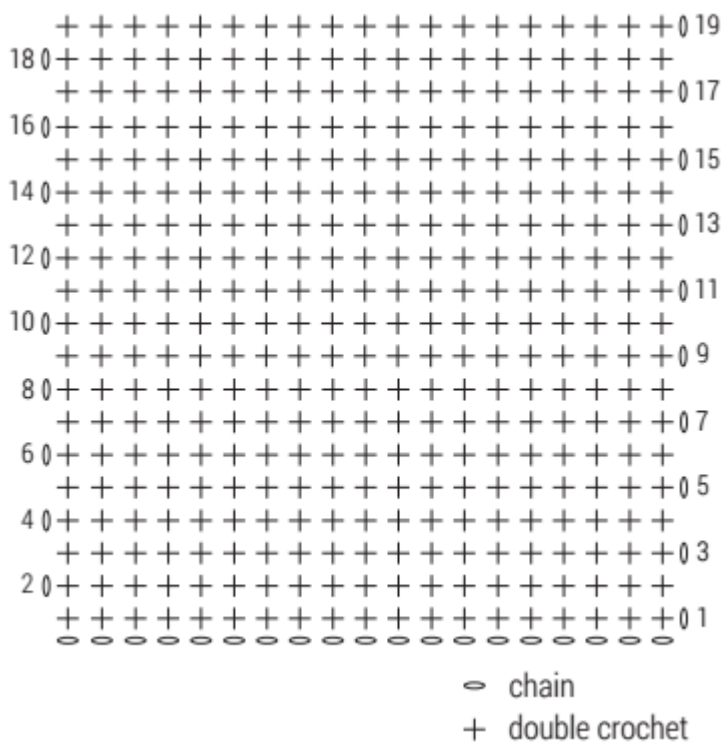
**p.b.** = punto bajo

Montar 20 p.de cad con Stone washed.

FILA 1 Comenzar en el 2º p.de cad desde el ganchillo y trabajar p.b. hasta el final, 1 p.de cad, girar la labor (19 p.b.)

FILAS 2-18 : 19 p.b., 1 p.de cad, girar.

FILA 19: 19 p.b., colocar un marcapuntos en el último punto.



chain = punto de cadeneta  
double crochet = punto bajo

Ahora aplana ligeramente el cuadrado con las manos y mídelo. Si éste mide 10 x 10 tu tensión es igual a la del patrón y las medidas finales han de ser similares.

Si tu cuadrado queda más pequeño, repítelo con una aguja de un tamaño superior. Si queda más grande, prueba con una aguja de ganchillo de un tamaño menor. El tamaño del ganchillo con el que logres la tensión indicada es el que deberás utilizar para trabajar el CAL

Si no consigues la tensión de la muestra indicada tampoco es problema. Tu chal podría tener una medida final un poco diferente. De todas formas ten en cuenta que esto puede significar que necesites más cantidad de hilo que el que incluye el kit. Comprueba también que no queden agujeros demasiado visibles en el cuadrado de muestra ya que no queremos que se vean en nuestro chal después. De todos modos, no te obsesiones con la tensión ¡Lo importante es que disfrutes con este CAL!

Cuando termines el cuadrado, corta el hilo y remata los extremos

## Bordado con punto de cruz

En este CAL vamos a aprender a bordar con punto de cruz sobre el ganchillo. Cómo la práctica lleva a la perfección vamos a practicarlo sobre el cuadrado de la muestra. También se publicará un video tutorial para el bordado, que saldrá la primera semana que se trabaje el bordado en el chal, de modo que no te desanimes si el bordado no te sale como esperabas a la primera.

## Básicos del punto de cruz

El punto de cruz, como su nombre indica, consiste en cruces que forman puntos. En este CAL vas a bordar sobre ganchillo, que es muy parecido a bordar sobre tela.

Para entender el proceso de bordado y leer los diagramas adjuntos, primero has de visualizar el diagrama de bordado sobre la labor de ganchillo. Para empezar coje tu cuadrado de muestra y sujétalo a la luz. Verás la luz pasar por las 4 esquinas de cada punto (puede que necesites estirar un poco el cuadrado para verlo mejor). Estas esquinas son las esquinas en las que vas a trabajar los puntos de cruz.

La manera más sencilla de trabajar un punto de cruz es como sigue:

Imagina que las 4 esquinas se llaman A, B, C y D, comenzando por la esquina superior izquierda y siguiendo las agujas del reloj.

Paso 1: Pasar la aguja enebrada desde atrás hacia delante en B

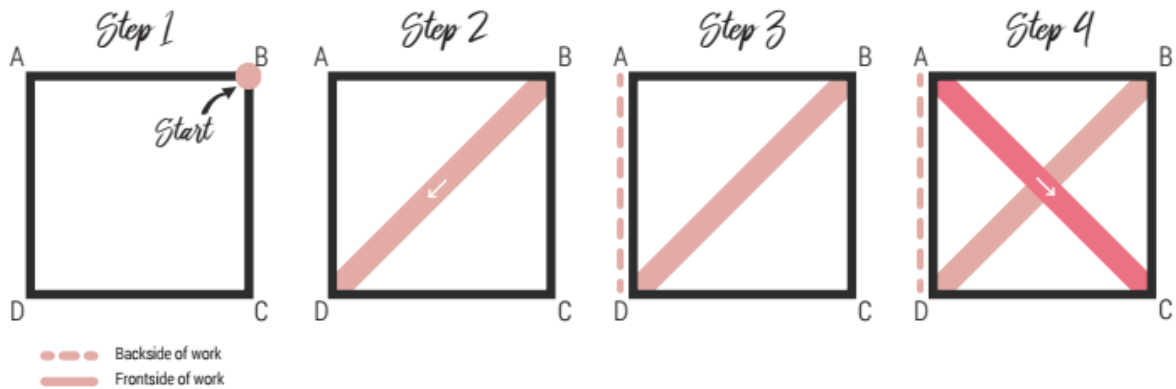
Paso 2: Por el lado superior del trabajo, pasar la aguja de delante hacia atrás en D.

Paso 3: Desde la parte de atrás, pasar la aguja de atrás hacia delante en A.

Paso 4: Por la parte delantera, pasar la aguja de delante hacia atrás en C.

Repite en cada punto recordando que los puntos adyacentes comparten las esquinas (de modo que las esquinas B y C de un punto son las esquinas A y D del punto adyacente a su derecha). Al insertar la aguja en una esquina procura no separar los hilos de los puntos de cruz anteriores.

Si lo prefieres puedes trabajar la línea A-C antes que la línea B-D. Se recomienda mantener el mismo orden con todos los puntos.



--- por detrás de la labor

— por delante de la labor

### Longitud del hilo.

Algunas veces tendrás que cambiar de color en el patrón (más hacia el final). Podría parecer más sencillo utilizar 3 mts del color de modo que no se te acabe al bordar. Pero los hilos largos son incómodos de pasar y se enredan. Es mejor tener hilos de 50-75cm. Son más extremos para rematar pero el bordado quedará mejor.

### Comenzar, terminar y cambiar de color

Para comenzar con un color o cambiar el color al bordar pasar el hilo por un par de puntos por la parte de detrás de la labor junto al punto que quieres bordar. Asegura el hilo con un par de pasadas. Ahora puedes comenzar a trabajar el punto de cruz como hemos indicado anteriormente. Al finalizar con un color, pasar el hilo un par de veces por la parte posterior de la labor y cortar el hilo restante.

### Consejo para entender el diagrama de bordado

Los diagramas de bordado son una representación esquemática del patrón de punto de cruz. Cada cuadrado (pixel) del diagrama representa un punto sobre la superficie base. Los cuadrados de colores son los puntos que vamos a bordar, los blancos indican las partes donde no se va a bordar. Como puedes ver el diagrama de punto de cruz para el cuadrado de muestra contiene 19 x 19 píxeles, igual que los puntos y filas del cuadrado de muestra. La letra de cada cuadrado de color representa el color con el que se trabaja cada punto de cruz. Encontrarás la correspondencia de cada letra en la tabla de colores aquí debajo.

Los diagramas de bordado no se leen igual que los de ganchillo en tanto en cuanto no hay un orden establecido para bordar los puntos. Al final lo que cuenta es que se trabajen todos los puntos. Normalmente lo más sencillo es comenzar a leer el diagrama en un lado y trabajar hacia el lado contrario. Es importante llevar el recuento de los puntos del diagrama y de tu labor. Para ayudarte a contar se han marcado líneas más gruesas en el diagrama cada 5 puntos.

A modo de práctica, observa el diagrama de la siguiente página. Cómo puedes ver cada fila del patrón sólo utiliza un color. Puedes trabajar este diagrama de 2 modos diferentes: en filas verticales de derecha a izquierda o viceversa, con lo cual tienes que cambiar de color muy a menudo. O trabajar en filas horizontales de arriba



# Colour table

Yarns	Stone washed	Catona (25 gr)									
Abbreviation	SW	A	B	C	D	E	F	G	H	I	J
<b>Pastel</b>	801	264	414	403	402	212	406	172	179	409	408
<b>Jewel</b>	802	258	130	411	401	412	391	128	400	396	394
<b>Rainbow</b>	803	115	281	208	280	205	146	201	282	114	222
<b>Diagram</b>											

Colour table = tabla de colores  
yarn = hilo

## Hormado del chal

El hormado es el proceso en el cual humedeces la labor de ganchillo para dar a los puntos una mejor definición y perfeccionar posibles pequeños errores de forma. Al hornar la prenda la tensión de los puntos se reparte mejor lo cual le aporta una mejor apariencia final.

En anteriores CALs hemos hormado por partes cada semana. Como este CAL se trabaja en una sólo pieza, haremos el proceso de hormado una sólo vez al final de la semana 13. Como el Catona es 100% algodón y Stone Washed una mezcla de algodón, recomendamos hornar por el método de humedecer antes que usar otros métodos.

Para este proceso necesitarás lo siguiente:

Una tabla para hormado o una superficie en la que se puedan pinchar alfileres (una colchoneta vieja de yoga...)

Alfileres de acero inoxidable

Toallas

Opcionalmente: Eucalan ( jabón suavizante con lanolina)

Comenzar llenando un barreño con agua ligeramente templada. Añadir Eucalan si se va a usar. Introducir el chal en el agua y dejarlo unos 15 minutos. Ahora desplegar las toallas sobre una superficie lisa. Sacar el chal del agua dejar escurrir delicadamente parte del agua y colocar el chal sobre las toallas. Extender otra capa de toallas sobre el chal, a modo de sandwich. Enrollar las toallas con el chal en el interior a modo de sushi. Escurrir delicadamente el exceso de agua sin retorcer el chal. Retirar las toallas y colocar el chal húmedo sobre la superficie de hormado. Utiliza los alfileres para fijar el chal en su correcta medida y forma y déjalo secar toda la noche. Retira los alfileres y disfruta de tu chal.

Puedes practicar este método de hormado con tu cuadrado de muestra.